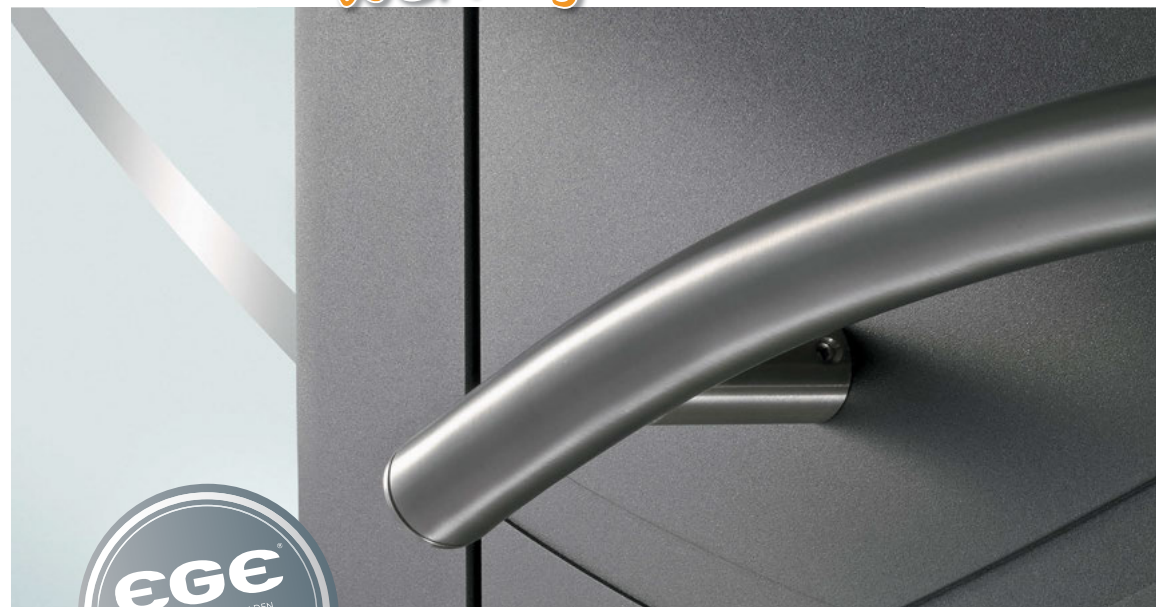


ALUMINIUMHAUSTÜREN

EGE[®]

FENSTER · TÜREN · FASSADEN

Einstellung & Bedienung
Wartung & Pflege



MADE IN GERMANY



Herzlichen Glückwunsch!

Ihre neue EGE-Aluminiumhaustür ist da!

Und damit Sie möglichst lange Freude daran haben, finden Sie hier einige wichtige Hinweise, die Sie beherzigen sollten. Keine Sorge: Meistens sind es ebenso einfache wie effektive Maßnahmen, die dazu beitragen, Funktion und Erscheinungsbild der wertvollen Tür für viele Jahre zu erhalten. Bedenken Sie bitte auch, dass Schäden, die auf Nichtbeachtung beruhen, nicht der Gewährleistung unterliegen.



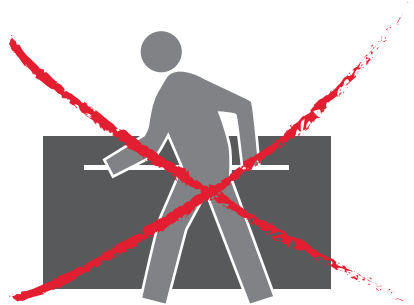
FOLIE entfernen

Sollten sich **SCHUTZFOLIEN** zum Schutz vor Verschmutzung bei Folgearbeiten auf den Profilen befinden, so sind diese **spätestens drei Monate nach dem Einbau zu entfernen!**

Prüfen Sie bei der Gelegenheit auch, ob durch nachfolgende Gewerke (z.B. Putzer) Schmutz in die Tür oder an die Beschlagteile gelangt ist und entfernen Sie diesen.

Bei der MONTAGE

Tragen Sie die schwere Tür keinesfalls an Griffen oder Drückern!



AUSRICHTEN

Rahmen nach Flügel ausrichten, auch in der Profiltiefe!



(Außenansicht)

SCHATTENFUGE
beachten!

Pflege

Hier einige wertvolle Tipps, wie Sie Funktion und Erscheinungsbild Ihrer neuen EGE-Aluminiumhaustür pflegen sollten, damit Sie viele Jahre Freude daran haben!

PROFILOBERFLÄCHEN

EGE-Aluminiumhaustüren sind mit widerstandsfähigen Beschichtungsmaterialien versehen. Diese sind äußerst unempfindlich gegen atmosphärische Einflüsse und behalten über Jahre ihr ansprechendes Erscheinungsbild. Dennoch sind Oberflächenverschmutzungen durch Staub, Regen und andere Luftinhaltsstoffe unvermeidlich.

Damit Sie lange Freude an Ihrer Haustür haben, empfehlen wir, diese **regelmäßig mit einem feuchten Tuch zu reinigen**. Dies sollte bei Temperaturen unter 25°C erfolgen; starkes Reiben ist zu unterlassen. Zum Entfernen stärkerer Verschmutzung kann lauwarmes Wasser mit einem neutralen oder schwach alkalischen, handelsüblichen Reinigungsmittel (Schmierseife, Pril o. Ä.) verwendet werden; anschließend gründlich mit klarem Wasser abspülen. Verschmutzungen durch Fett, Öl, Ruß, Klebereste etc. lassen sich am besten mit aromatischem Testbenzin oder Isoprophylalkohol (IPA) entfernen.

Auf keinen Fall sollten Sie verwenden:

- ⊘ **Scheuermittel**
- ⊘ **Dampfstrahler**
- ⊘ **Cockpitspray**
- ⊘ **Lösungsmittel** (die Ester, Ketone, hochwertige Alkohole, Aromaten, Glykoläther oder halogenierte Kohlenwasserstoffe enthalten)

EDELSTAHL

Edelstahl kann durch den alleinigen Kontakt mit Sauerstoff nicht rosten. Es besteht jedoch die Möglichkeit, dass sich durch Umwelteinflüsse sog. „Flugrost“ an der Oberfläche absetzt. Diese von außen an den Edelstahl herangetragenen Verunreinigungen können mit speziellem Edelstahlreiniger entfernt werden. Zum allgemeinen Schutz empfiehlt es sich, Edelstahlteile regelmäßig mit Sidol o. Ä. zu pflegen. Verwenden Sie keinesfalls Scheuermittel oder chlorhaltige Putzmittel.

MESSING

Im Laufe der Zeit nimmt Messing durch Witterungseinflüsse eine materialtypisch matte Patina an, die ein natürlicher Schutz des Materials gegen äußere Einflüsse ist. Im Gebrauchsbereich wiederum hellt sich das Messing mit der Zeit auf, was ihm seinen typischen Charakter verleiht. Reinigen Sie das Messing einfach zunächst mit einem feuchten, dann mit einem trockenen Lappen!

DICHTUNGEN

Damit die Türen möglichst lange ihre Schlagregen-, Schall- und Luftdichtheit behalten, sollten Sie die Dichtungen mindestens einmal jährlich auf korrekten Sitz und Porösität prüfen. Reinigen Sie die Dichtungen mit klarem Wasser; gegen Versprödung helfen dauerelastische Dichtungspflegemittel oder Silikonstifte.

GLASOBERFLÄCHEN

... sind mit warmem Wasser, salmiakfreien Reinigungsmitteln und einem guten Fensterleder zu säubern. Entfernen Sie feste Verschmutzungen (z. B. Mörtelreste) vorsichtig mit Holz- oder Kunststoffspachteln, jedoch nie mit Metall oder Scheuermitteln!

BESCHLÄGE

... sind nicht zuletzt eine Frage der Sicherheit – deshalb mindestens einmal jährlich kontrollieren! Prüfen Sie Bänder, Schlösser und Schließteile auf festen Sitz und Verschleiß. Ziehen Sie gelockerte Schrauben nach; defekte Teile lassen Sie vom Fachmann erneuern.

Zur Pflege beweglicher Verriegelungsteile verwenden Sie bitte silikonfreies und nicht harzendes Öl. Danach das Schloss zweimal öffnen und schließen, damit sich das Öl verteilt; überschüssige Ölreste abwischen.



Scheuerschwämme, aggressive Reiniger, scharfe Kanten – das eignet sich nicht zur Haustürpflege. Fragen Sie Ihren EGE-Fachmann nach geeigneten Pflegeprodukten!



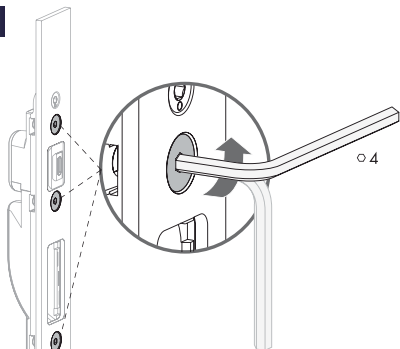
Schliessleiste einstellen



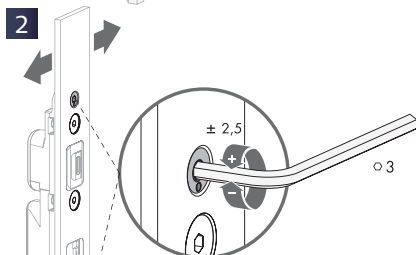
3- UND 5-FACH-VERRIEGLUNG

AUTOMATIKVERRIEGLUNG

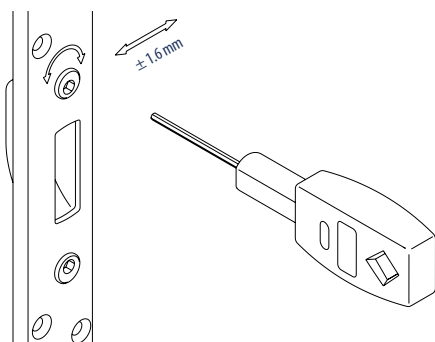
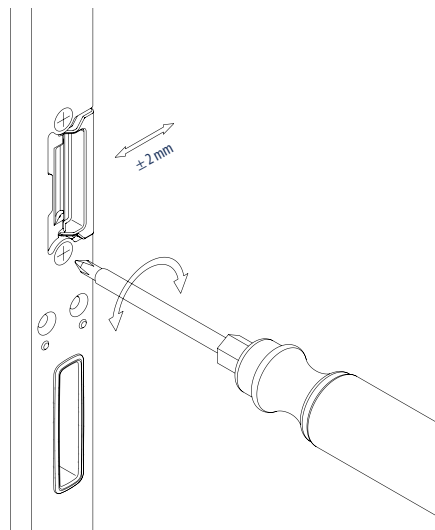
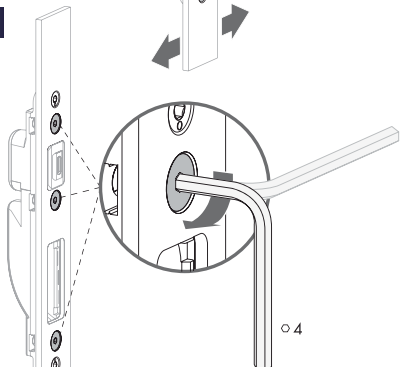
1



2



3



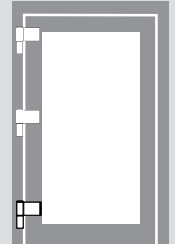
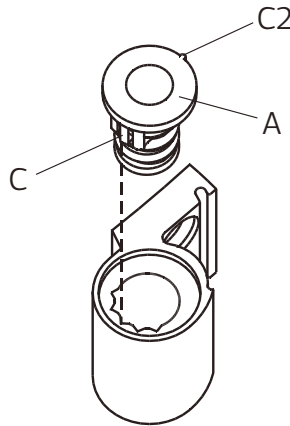
Drehband einstellen



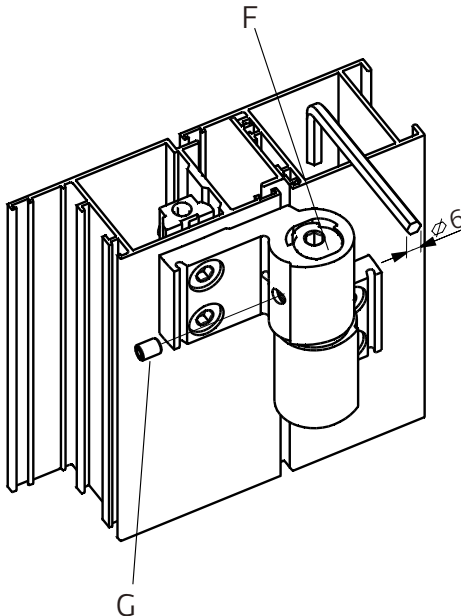
2-TLG. AUFSCRAUBBAND

ANDRUCK

Die Buchse „A“ hochschieben, bis die Führung „C“ aus dem Eingriff der Nut kommt; diese in die gewünschte Rasterposition drehen.

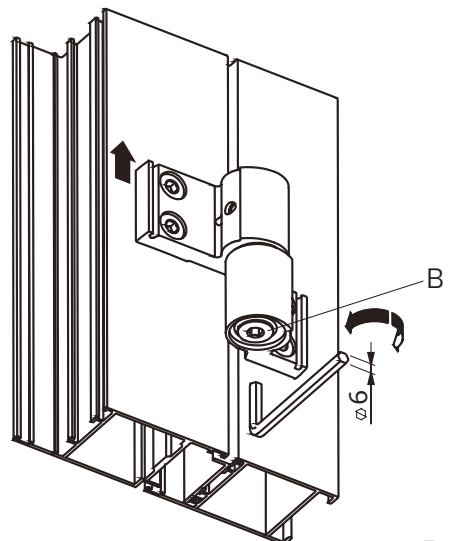


Reihenfolge:
1) unteres Band
2) obere Bänder



SEITENVERSTELLUNG

Erst Madenschraube „G“ lösen (!), über 6 mm Sechskantschlüssel in Stift „F“ verstellen; anschließend Madenschraube wieder festziehen



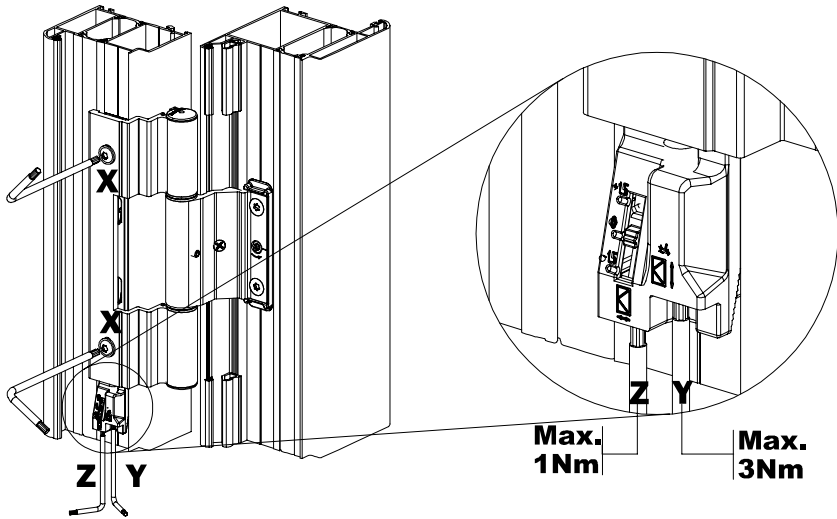
HÖHENVERSTELLUNG

über 6 mm Sechskantschlüssel in Madenschraube „B“



3-TLG. LEICHTMETALL-ROLLENBAND

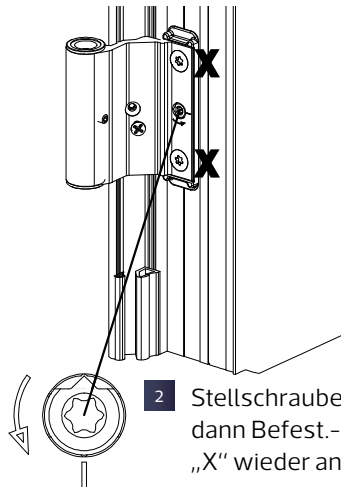
HÖHEN- UND SEITENVERSTELLUNG



- 1 Türflügel mittels Keil entlasten
- 2 Befestigungsschrauben „X“ lösen
 - seitliche Verstellung:
„+“ → 3 Umdrehungen lösen
„-“ → 1 Umdrehung lösen
 - Höhenverstellung:
alle „X“ ½ Umdrehung lösen
- 3 Verstellschrauben justieren:
 - mit „Y“ die Höhe einstellen
(+/- 4 mm)
 - mit „Z“ den Spalt einstellen
(+/- 1,5 mm)
- 4 Dann Befestigungsschrauben „X“ wieder anziehen

ANDRUCK

- 1 Befestigungsschrauben „X“ lösen





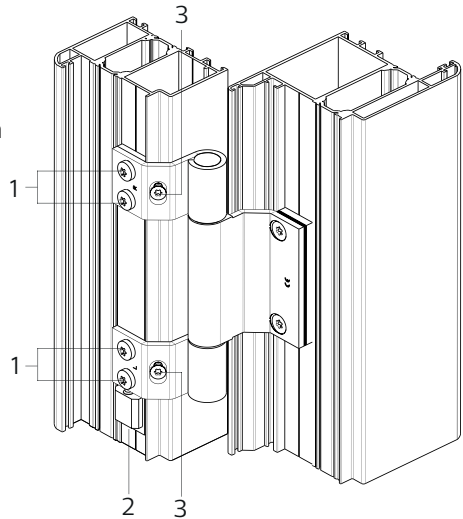
Drehband einstellen

3-TLG. EDELSTAHL-ROLLENBAND

Türflügel mittels Keil entlasten

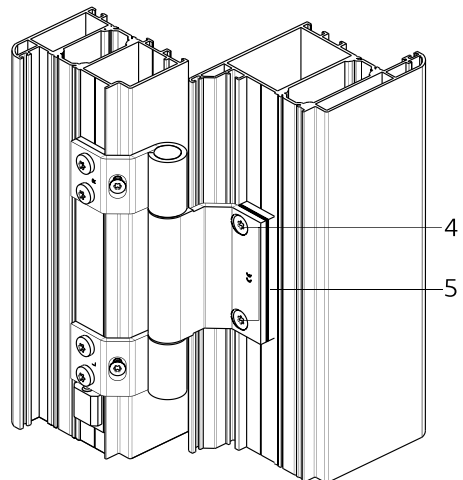
HÖHENVERSTELLUNG

- ☑ Klemmschrauben ① + ③ leicht lösen
- ☑ mit Stellschraube ② Einstellung vornehmen
- ☑ anssl. Klemmschrauben ① + ③ wieder fest anziehen



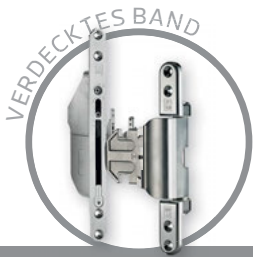
SEITENVERSTELLUNG

- ☑ Befestigungsschrauben ④ leicht lösen
- ☑ Einstellung über Distanzplättchen ⑤ vornehmen
- ☑ nach erfolgter Ausrichtung: Befestigungsschrauben ④ anziehen

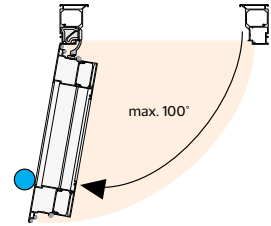


ANDRUCK

- ☑ Befestigungsschrauben ④ leicht lösen
- ☑ Flügelteil ausrichten
- ☑ Befestigungsschrauben ④ anziehen



VERDECKT LIEGENDES BAND

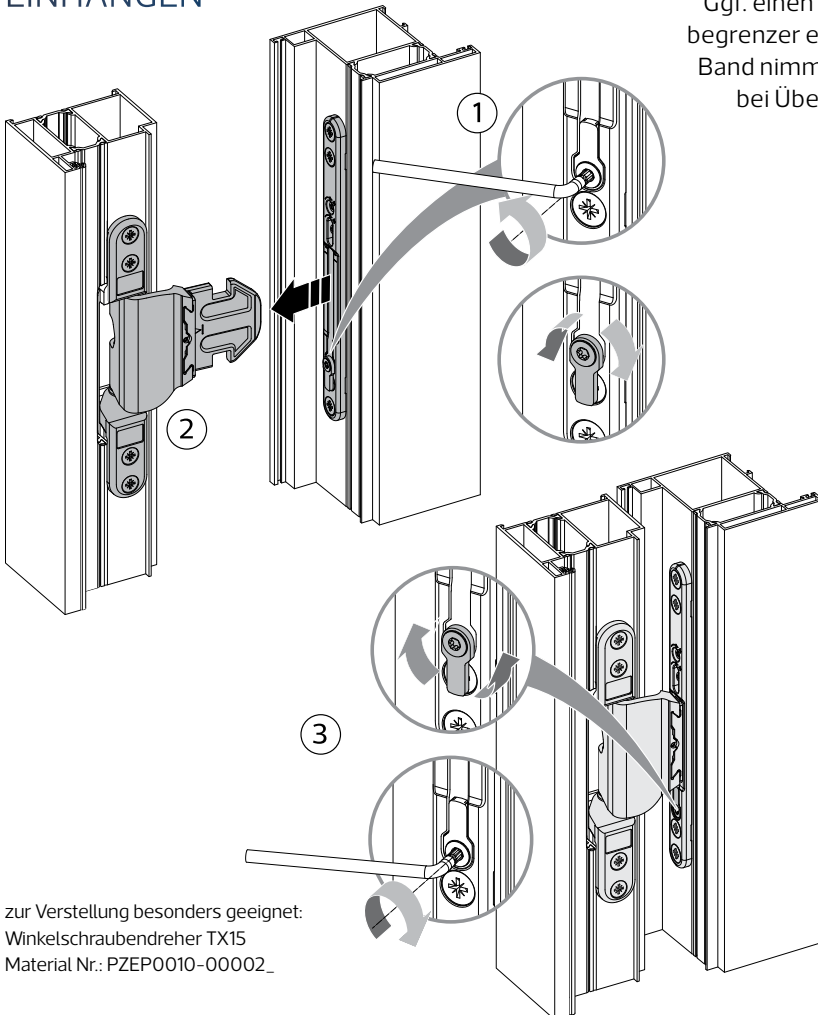


ACHTUNG:

Tür max. 100° öffnen!

Ggf. einen Öffnungs-
begrenzer einsetzen –
Band nimmt Schaden
bei Überdehnung!

EINHÄNGEN



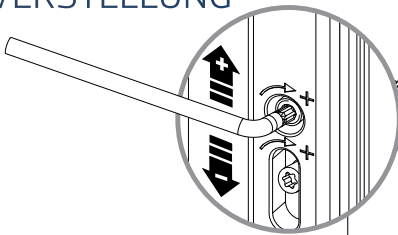
zur Verstellung besonders geeignet:
Winkelschraubendreher TX15
Material Nr.: PZEP0010-00002_

Drehband einstellen

- ☑ vor Einstellarbeiten den Flügel mittels Keil entlasten
- ☑ alle Einstellungen im eingebauten Zustand vornehmen
- ☑ alle Türbänder immer synchron einstellen
- ☑ bei der Höheneinstellung darauf achten, dass die Last gleichmäßig auf die Bänder verteilt wird

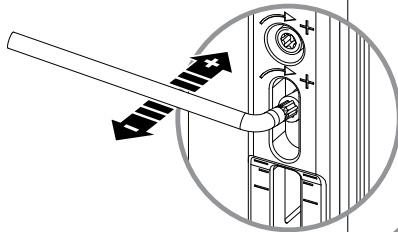
HÖHENVERSTELLUNG

+ 4 mm
- 2 mm



SEITENVERSTELLUNG

+ 8 mm
- 2 mm



ANDRUCK

+ 1,5 mm
- 1,5 mm

